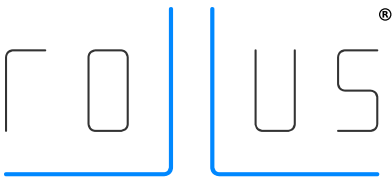


ÉMETTEUR MURAL T201-R

MODE D'EMPLOI

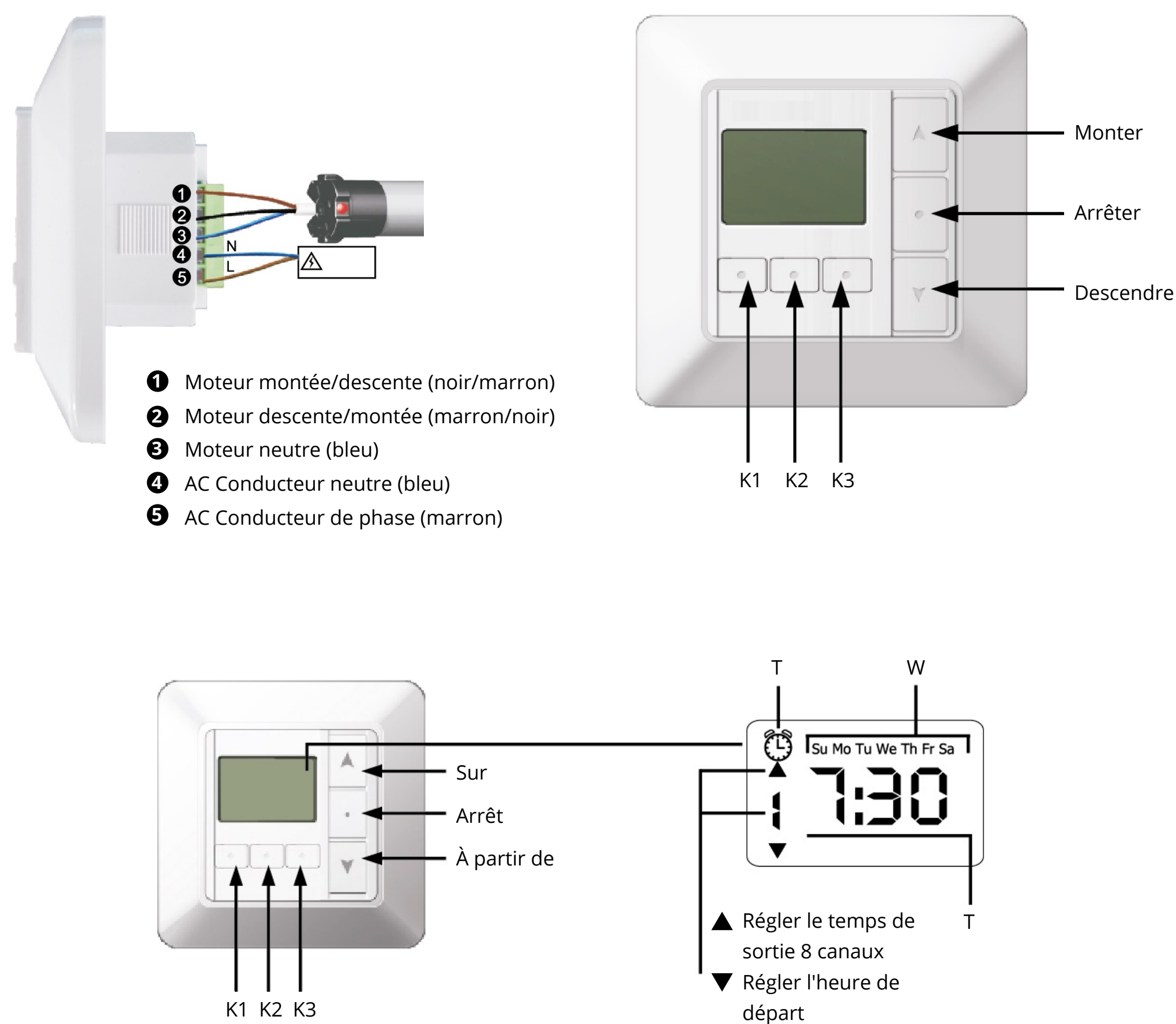


DÉTAILS TECHNIQUES

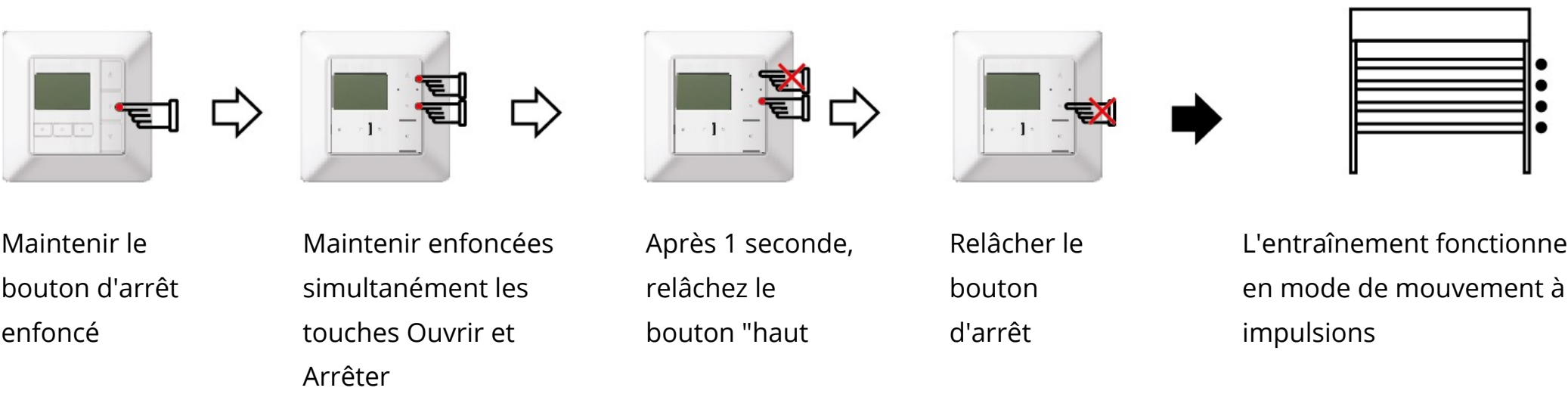
- Après une durée de fonctionnement ininterrompue de 4 minutes, le récepteur coupe le courant.
- L'entraînement peut être commandé manuellement à l'aide des touches de montée, d'arrêt et de descente.
- Alimentation électrique : AC 220V/50Hz (AC110V/60Hz)
- Puissance nominale : $\leq 400W$

DESCRIPTION DU PRODUIT

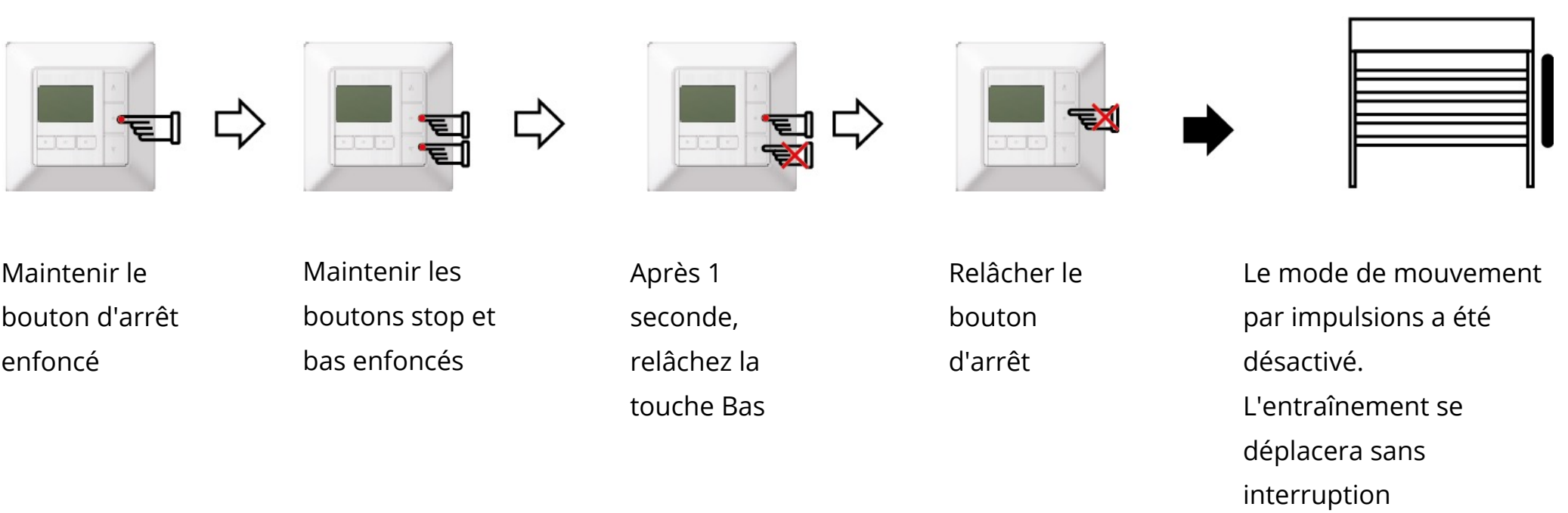
Raccordement électrique



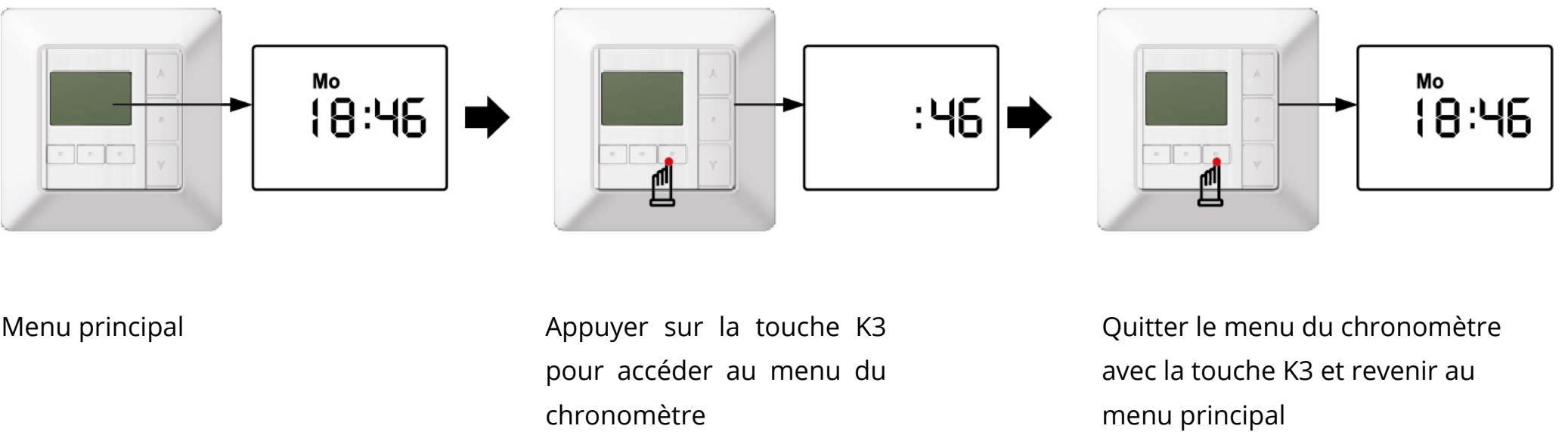
FONCTION DU MOUVEMENT D'IMPULSION



SUPPRESSION DU MODE DE DÉPLACEMENT PAR IMPULSION

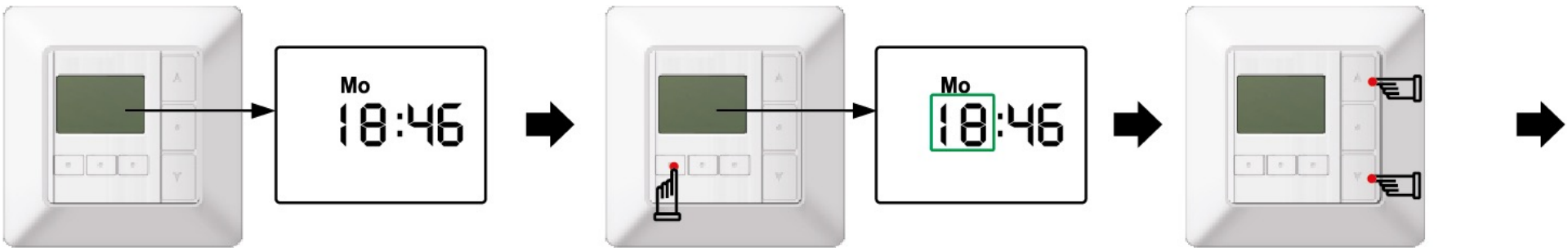


FONCTION DU MINUTERIE



RÉGLAGE DE L'HEURE ACTUELLE ET DU JOUR DE LA SEMAINE

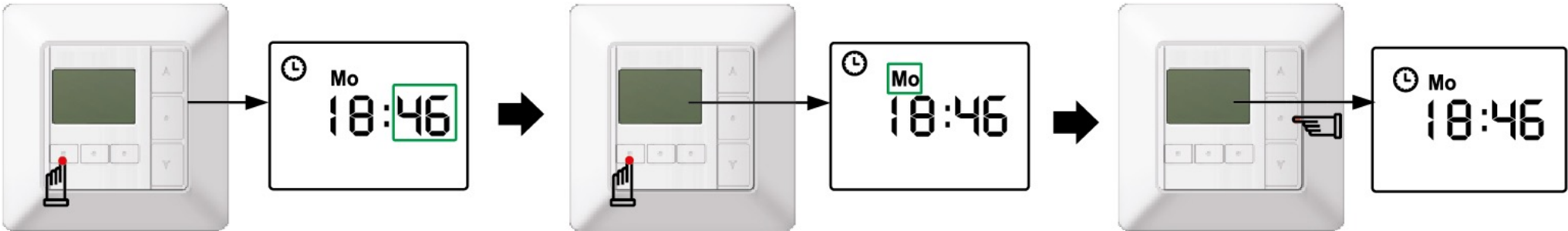
Dans le menu principal, appuyer sur la touche K1 pour accéder au menu de l'heure, une icône d'horloge s'affiche dans le coin supérieur gauche de l'écran. Les réglages comprennent les heures, les minutes et la semaine. Appuyer sur la touche K1 pour passer d'un réglage à l'autre.



Menu principal

Appuyer sur la touche K1 pour régler l'heure. Le nombre d'heures clignote

Régler l'heure actuelle avec les touches haut et bas






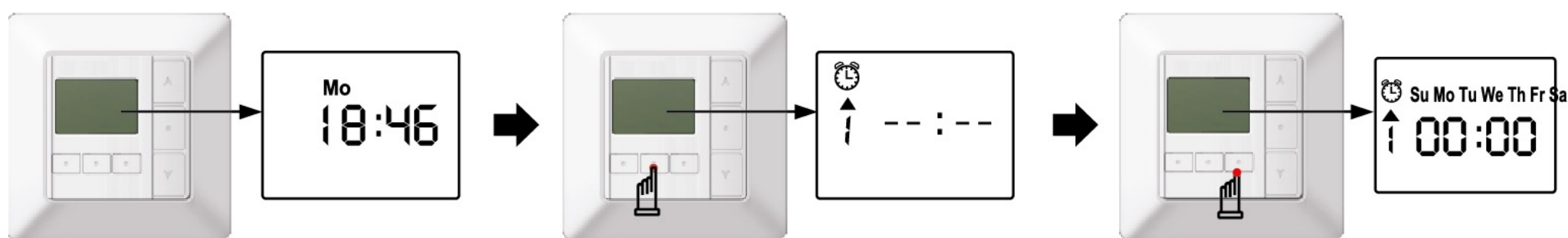
Appuyer sur la touche K1 pour régler les minutes. Le nombre de minutes clignote. Régler les minutes à l'aide de la touche Haut / Bas

Appuyer encore une fois sur la touche K1 pour accéder au réglage du jour de la semaine. L'affichage "Jour" clignote. Régler le jour de la semaine à l'aide de la touche Haut / Bas

Quitter le mode de programmation avec la touche Stop et revenir au menu principal

RÉGLAGE DES TEMPS DE TRAJET AUTOMATIQUES

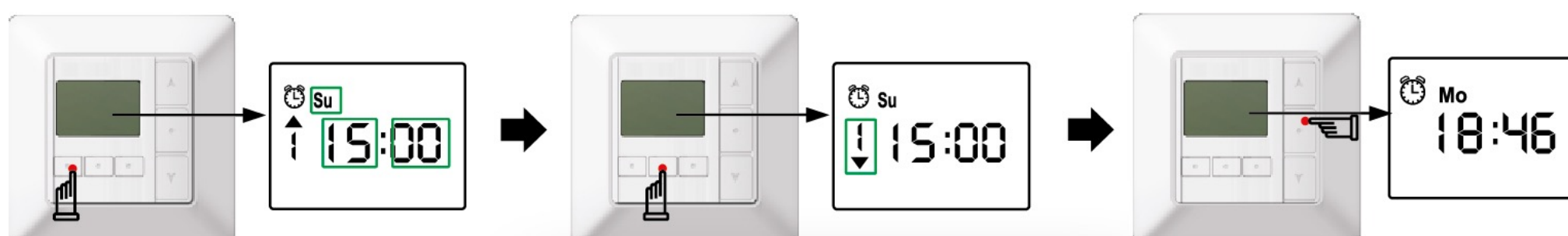
Appuyer sur la touche K2 dans le menu principal pour accéder au menu des temps de trajet. Un symbole de réveil  s'affiche dans le coin supérieur de l'écran. Il est possible de programmer 8 heures de montée et 8 heures de descente (16 emplacements de mémoire au total).  ~ 



Menu principal

Appuyer sur la touche K2 pour accéder au menu des temps de parcours

Appuyer sur la touche K3 pour lancer la procédure de réglage



Appuyer sur la touche K1 pour régler la durée du trajet (réglage des heures, des minutes et du jour de la semaine, voir : Réglage de l'heure actuelle et du jour de la semaine

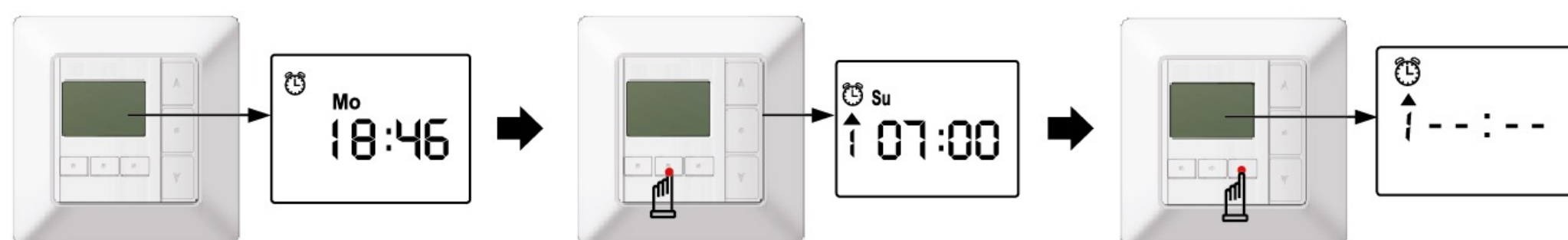
La touche K2 permet de passer d'un moment à l'autre

Quitter le menu des temps de parcours avec la touche Stop et revenir au menu principal

REMARQUE :

Il est possible de régler des heures de montée et de descente quotidiennes et hebdomadaires, c'est-à-dire que l'on peut régler une heure différente pour chaque jour de la semaine ou la même heure du lundi au vendredi, ou du lundi au samedi, ou du lundi au dimanche. Il doit y avoir un symbole de réveil dans le menu principal, sinon le réglage n'est pas valable. S'il n'y a pas de symbole de réveil sur l'écran, maintenir la touche Stop enfoncée pendant 3 secondes, le symbole apparaîtra.

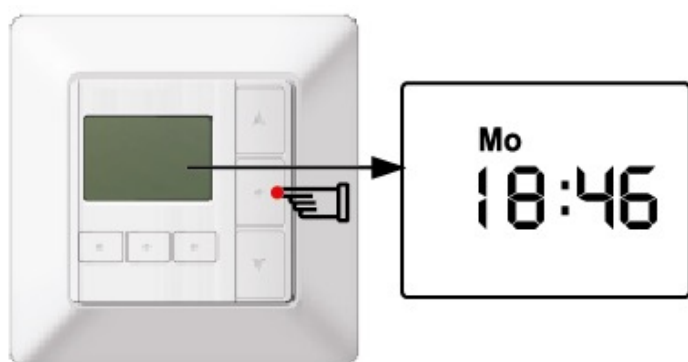
SUPPRESSION DES TEMPS DE PARCOURS AUTOMATIQUES



Appuyer sur la touche K1 pour régler la durée du trajet (réglage des heures, des minutes et du jour de la semaine, voir : Réglage de l'heure actuelle et du jour de la semaine

La touche K2 permet de passer d'un moment à l'autre

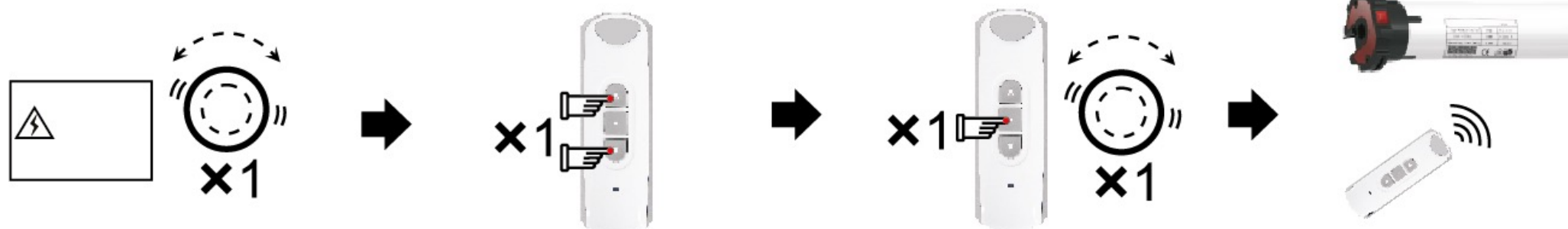
Appuyer sur la touche K3 pour supprimer l'heure. Appuyer à nouveau sur la touche K3 pour rétablir l'heure.



Quitter le menu des temps de parcours avec la touche Stop et revenir au menu principal

FONCTION DE RÉCEPTION

PROGRAMMATION



Mettre la tension de service, l'entraînement va vibrer

Appuyer simultanément sur les touches haut et bas

Appuyer une fois sur le bouton d'arrêt en l'espace de 10 secondes, le moteur va vibrer

Commander l'entraînement à l'aide de l'émetteur.



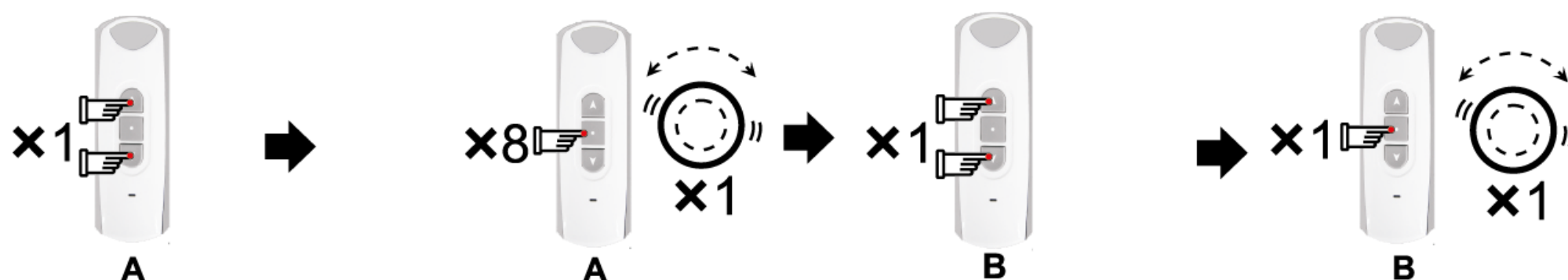
Mettre en marche la tension de service, maintenir le bouton d'arrêt enfoncé pendant 3 secondes, le moteur va vibrer

Appuyer simultanément sur les touches haut et bas

Appuyer une fois sur le bouton d'arrêt en l'espace de 10 secondes, le moteur va vibrer

Commander l'entraînement à l'aide de l'émetteur.

ENREGISTREMENT DES AUTRES CHÂÎNES



Sur l'émetteur (A), qui est déjà relié au moteur, appuyer simultanément sur les touches de montée et de descente.

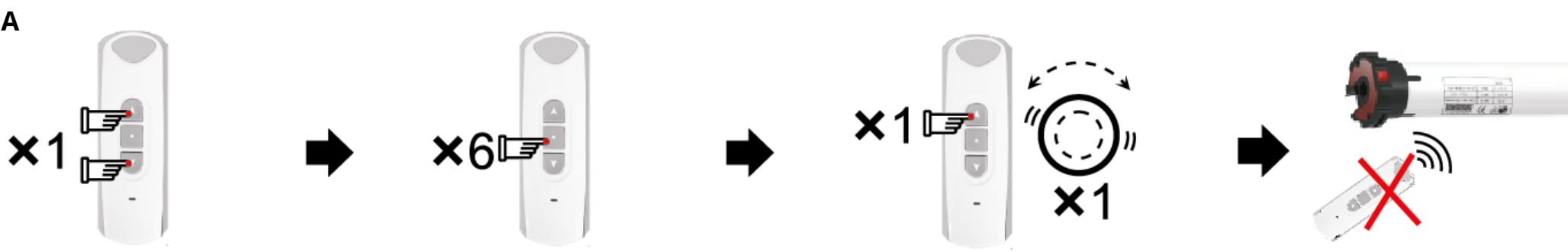
Sur l'émetteur (A), appuyer huit fois (x8 clics) sur le bouton d'arrêt en l'espace de 10 secondes. L'opérateur va vibrer

Sur la prochaine station (B) que vous souhaitez mémoriser, appuyez simultanément sur les touches haut et bas.

Sur l'émetteur (B), appuyer une seule fois (1 clic) sur le bouton d'arrêt en l'espace de 10 secondes. L'entraînement va vibrer

SUPPRESSION DE L'EXPÉDITEUR

A



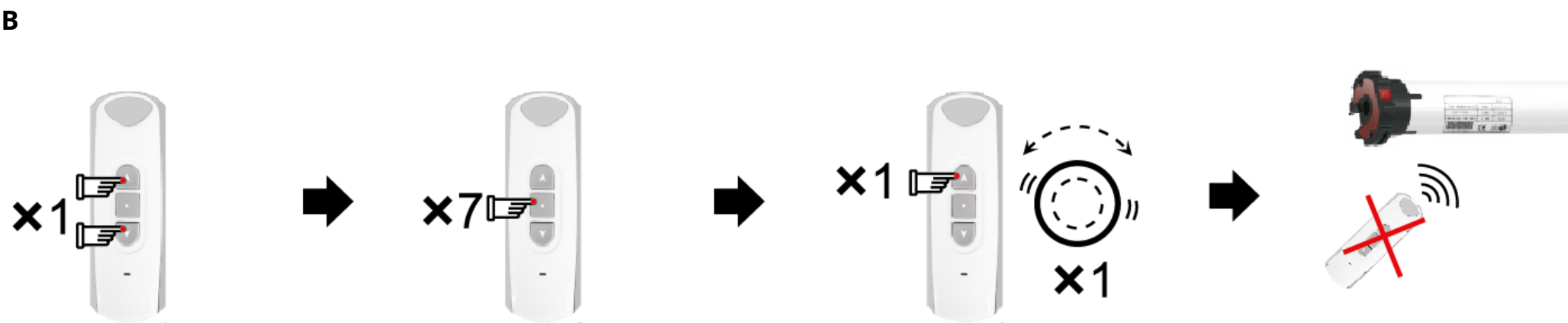
Appuyer simultanément sur les touches haut et bas

Appuyer six fois (x6 clics) sur le bouton d'arrêt

Appuyer une fois sur le bouton "Ouvrir", le moteur va vibrer

Toutes les chaînes ont été supprimées

B



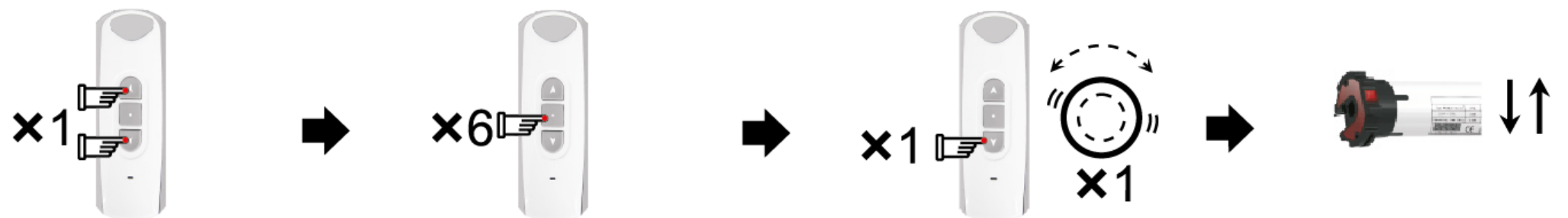
Appuyer simultanément sur les touches haut et bas

Appuyer sept fois (x7 clics) sur le bouton d'arrêt

Appuyer une fois sur le bouton "Ouvrir", le moteur va vibrer

Cette chaîne a été supprimée

CHANGEMENT DE LA DIRECTION DU MOUVEMENT DU MOTEUR



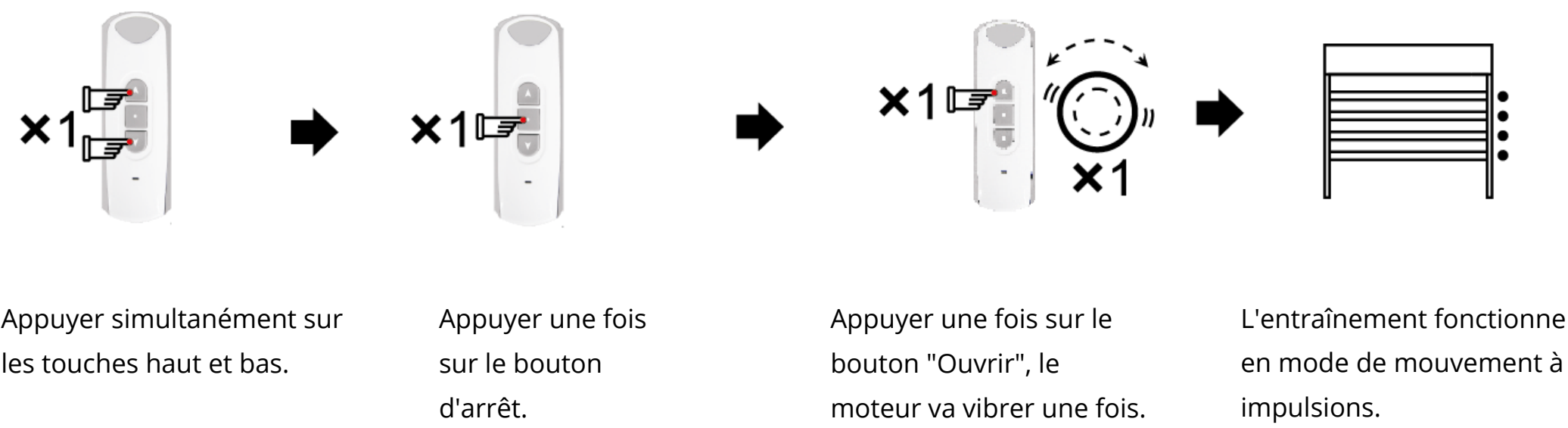
Appuyer simultanément sur les touches haut et bas

Appuyer six fois (6x clic) sur le bouton d'arrêt.

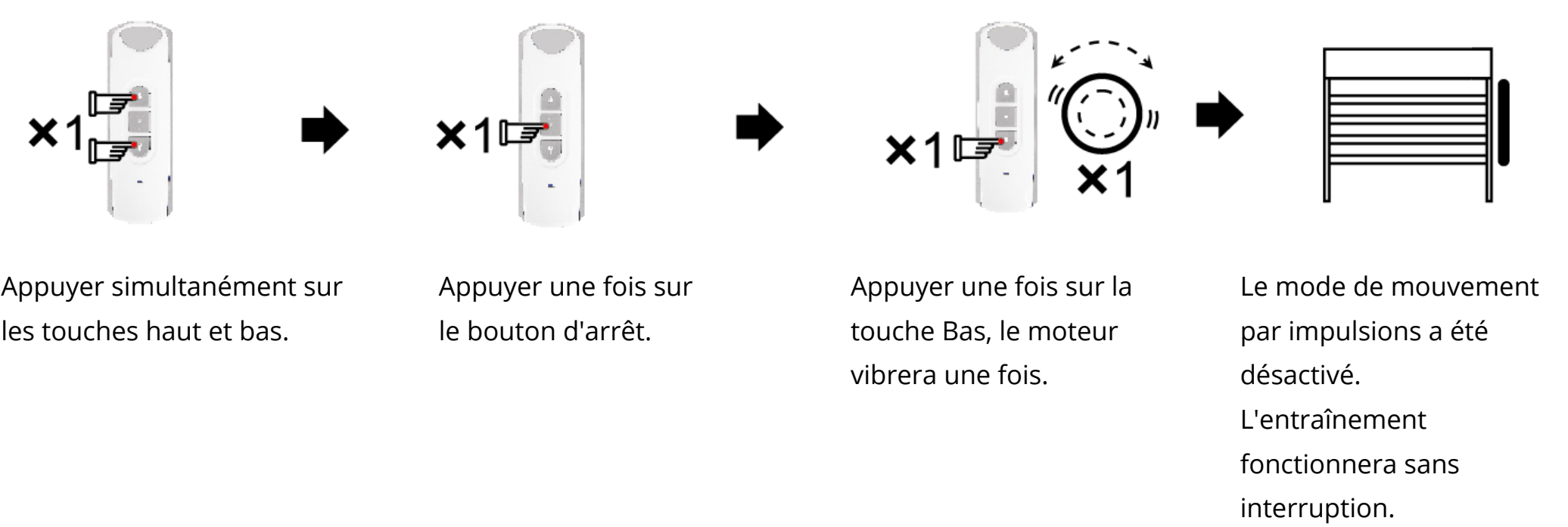
Appuyer une fois sur la touche Bas, le moteur vibrera une fois.

Le sens du mouvement du moteur a été modifié avec succès.

FONCTION DU MOUVEMENT D'IMPULSION



SUPPRESSION DU MODE DE DÉPLACEMENT PAR IMPULSION



REMARQUES IMPORTANTES

- Le réglage peut échouer en raison de perturbations du signal. Dans ce cas, veuillez réinitialiser les réglages sur les paramètres d'usine.
- L'émetteur portatif RE101 n'est pris qu'à titre d'exemple dans ces instructions. L'entraînement est également compatible avec d'autres émetteurs radio manuels.
- Veuillez ne pas appuyer trop longtemps sur les touches si les piles sont faibles. La pression sur les touches doit être d'environ 0,5 s à intervalles d'une seconde. Si les piles sont faibles, veuillez les remplacer.
- L'actionneur est sous haute tension. Ne l'installez pas dans un environnement humide.
- Les enfants ne doivent pas jouer avec l'entraînement.
- Température de fonctionnement : -10 ~+55°C
- La conception du produit et les spécifications sont sujettes à modification sans préavis ni obligation.